



La Promesa del Árbol de Girl Scouts[™] Guía de Actividades

Para miembros y no miembros de Girl Scouts



Índice

La Promesa del Árbol de Girl Scouts	3
Palabras para saber	4
Paso 1: Haz la Promesa del Árbol de Girl Scouts	5
El poder de los árboles	6
Paso 2: Planta, protege u honra árboles	7
Actividad: Plantar árboles	8
Tipo de árbol para plantar: Plántulas con raíz desnuda y en contenedores	9
Tipo de árbol para plantar: Árboles en contenedores y en raíces embolsadas	10
Tipo de árbol para plantar: Árboles en bola y arpillera	12
Cuando termines de plantar	14
Actividad: Proteger los árboles	16
¿Qué sucede cuando no hay suficientes árboles?	17
Actividad: Honrar árboles	18
¡Haz que siga la diversión!	19
Construye el futuro de los árboles	20

Nota importante: Los links a sitios webs de terceros se proporcionan solo para conveniencia de las personas interesadas. Girl Scouts of the USA (GSUSA) no promueve ni respalda el contenido de enlaces de terceros, ni se hace responsable del contenido o la precisión, disponibilidad o prácticas de privacidad/seguridad de otros sitios web, ni de los servicios y bienes que puedan vincularse o anunciarse en dichos sitios web de terceros. Quienes hacen clic en un enlace de terceros se salen del sitio de GSUSA y entran en un sitio que puede tener distintas políticas a las de GSUSA.

Promesa del Árbol de Girl Scouts

¡Los árboles son los superhéroes de la naturaleza! Ayudan a la gente, a los animales y al planeta. Los árboles limpian el aire, reducen la contaminación, previenen la erosión, sirven de hogar para muchos animalitos y mucho más. Ahora más que nunca, al planeta le urgen árboles, pues el cambio climático presenta nuevos problemas para humanos y animales.

En tu jardín, en un campamento o en tu comunidad, tú también puedes plantar, proteger y honrar árboles, como lo hacen miles de girl scouts, con la Promesa del Árbol. Trabajando juntas, podemos crear un futuro mejor para nosotras, la demás gente y el planeta.



Pasos:

1. Haz la Promesa del Árbol de Girl Scouts
2. Planta, protege u honra árboles

Obtén el parche

Cuando hagas la Promesa del Árbol y una actividad de plantar, proteger u honrar árboles, puedes obtener tu parche en la [Tienda Girl Scout](#).

Si vas a hacer el programa en línea, este folleto contiene links a varios recursos valiosos.

Si vas a usar el folleto impreso, varios de los recursos puedes encontrarlos en la página principal del programa:

girlscouts.org/treepromise.



Palabras para saber

Ciclo de carbono: Los árboles y otras plantas sacan carbono del aire para hacer alimento. Almacenan parte del carbono y liberan el resto de nuevo al aire. Si se talan los bosques, ya no se extrae tanto carbono de la atmósfera.

Dióxido de carbono: Es un gas invernadero que atrapa el calor que hay en la atmósfera. Se produce cuando las personas y los animales sacan el aire al respirar (exhalan). También se libera cuando se quema carbón, gas natural, petróleo y madera para operar cosas como carros y fábricas.

Huella de carbono: La cantidad de dióxido de carbono que los humanos liberan al medio ambiente.

Contaminación por carbono: La introducción de materiales nocivos en el medio ambiente. Cuando quemamos petróleo, gasolina y carbón, el carbono se convierte en dióxido de carbono y sale al aire como gas.

Ciencia amateur: Cuando miembros del público participan en la investigación científica registrando y compartiendo datos.

Clima: Patrones climáticos promedio en un área durante un período más largo, como 20 o 30 años. El clima se diferencia del estado del tiempo (o condiciones meteorológicas) en que el estado del tiempo cambia día a día. A veces en español se utiliza el mismo término para referirse a ambas cosas.

Cambio climático: Cambios a largo plazo en las temperaturas y los patrones climáticos. Los cambios pueden ser naturales o provocados por la actividad humana.

Deforestación: Lo que pasa cuando se talan árboles y no se plantan otros hasta que ya no queda bosque.

Sequía: Un período continuo de clima seco cuando en un área cae poca o nada de lluvia.

Ecosistema: Una comunidad de organismos vivos que interactúan entre sí y con su entorno.

Medio ambiente: El aire, el agua y la tierra en la que viven la gente, los animales y las plantas.

Clima global: El clima promedio en todo el mundo.

Calentamiento global: Un aumento en la temperatura promedio de la Tierra que hace que el hielo se derrita y suba el nivel del mar.

Gases invernadero: Dióxido de carbono y otros gases que contribuyen al efecto invernadero. Actúan como una manta alrededor de la Tierra que atrapa el calor y calienta el planeta.

Equidad arbórea: Que cada vecindario o lugar tenga suficientes árboles para que toda la gente disfrute sus beneficios.

Estado del tiempo: Un evento específico, como calor o lluvia, que ocurre durante unas cuantas horas, días o semanas.



¿Qué es el cambio climático?

El clima está cambiando por el dióxido de carbono y otros gases invernadero que se liberan a la atmósfera terrestre. Es natural que haya cambios pequeños, pero las tecnologías humanas, como las fábricas, carros y aviones ocasionan la mayor parte de los gases invernadero. Estos gases actúan como una manta que atrapa el calor del sol y calienta el planeta.

Cuando sube la temperatura de la Tierra, el clima cambia. Ahora, en promedio, hace más calor en el verano y más frío en el invierno que hace algunas décadas. El tiempo es más extremo: hay más sequías, más huracanes y más nevadas. Los glaciares se están derritiendo, por lo que las playas y costas también están cambiando. Los animales y las plantas están perdiendo sus hábitats. Gente de todo el mundo ha perdido hogares y seres queridos por el clima extremo. Los cambios climáticos también están dañando la capacidad de los bosques de volver a crecer.

Paso 1: Haz la Promesa del Árbol de Girl Scouts

Desde 2021, girl scouts de todas las edades han plantado, protegido y honrado árboles con la Promesa del Árbol de las Girl Scouts. Juntas, nos hemos comprometido a tomar 5 millones de acciones para abordar el cambio climático, como plantar, proteger y honrar árboles. Todas podemos sumarnos al esfuerzo, desde daisies hasta ambassadors; incluso personas adultas, amigas y amigos de Girl Scouts.

Haz la Promesa del Árbol y explora todas las maneras en que los árboles hacen del mundo un mejor lugar. Las actividades las puedes realizar en eventos, reuniones de tropa, por tu cuenta o con tu familia y amistades.

Opciones—escoge una:

- **Crea un diccionario sobre árboles.** ¿Conoces la diferencia entre árboles caducifolios y coníferos? ¿Qué especies de árboles son nativas de tu área? ¿Sabes explicarle a una amiga cómo los árboles reducen el cambio climático? Haz una lista de palabras clave sobre árboles mientras aprendes cómo el cambio climático afecta tu área. Define el vocabulario nuevo, por ejemplo, palabras como “gases invernadero” y “huella de carbono”.
- **Observa la naturaleza.** Relájate al aire libre cerca de los árboles. Observa o escucha cómo se mueven las hojas y las ramas con el viento. Si puedes, observa la puesta del sol, la aparición de la luna y las estrellas, o la salida del sol a través de los árboles. ¿Qué notas? Si puedes, ponte debajo de un árbol y mira hacia arriba. Fíjate en el fenómeno de la «timidez», donde los árboles crecen sin que sus ramas toquen las de los otros árboles. ¿Qué más ves?
- **Muévete. Juega a las escondidillas usando los árboles.** Abraza un árbol o pasa tiempo en una casita de árbol. Si te gustan las alturas y la aventura, intenta la escalada de árboles, recorrer un puente de cuerdas o echarte por una tirolesa, para ver a los árboles desde una nueva perspectiva. Hagas lo que hagas, disfruta de los árboles: ¿Qué notas de su corteza? ¿Sobre cómo crecen? ¿Qué animales usan los árboles como hogar?
- **Ponte a crear.** Lee, escribe, dibuja o haz manualidades (estampados de hojas por frotamiento, murales de hojas o esculturas de árboles de alambre y arcilla) al lado o debajo de un árbol. Déjate inspirar por el suave susurro de las hojas y la sombra relajante. Conéctate con la belleza de la naturaleza y deja volar tu imaginación.

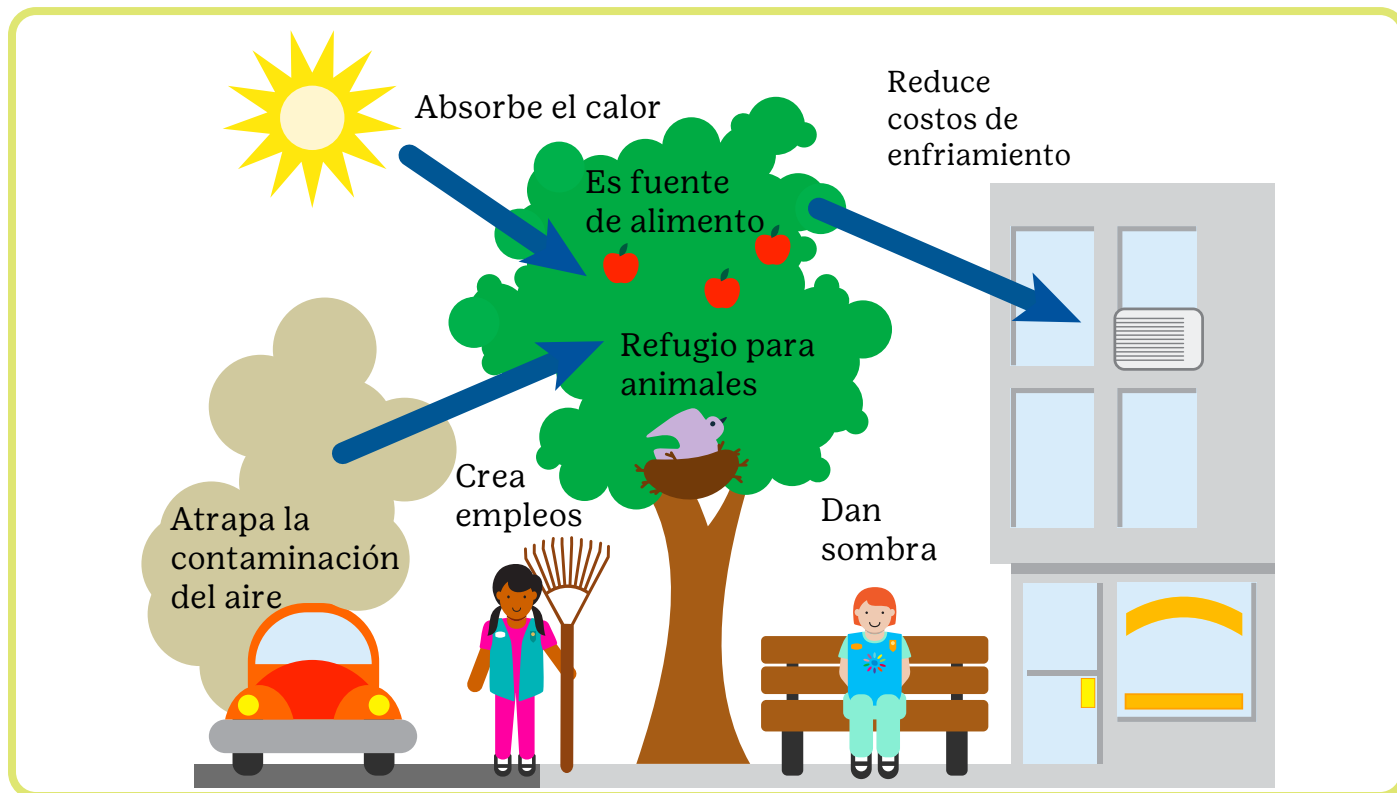
Momento de conciencia

¿Alguna vez te has sentado bajo la sombra de un árbol cuando el viento está soplando a través de las hojas? ¿O has estado en un lugar donde las hojas cambian de color en el otoño y vuelven a crecer en la primavera? Quizás has arrancado una fruta de un árbol. ¿Cómo te hicieron sentir estas experiencias? Los árboles pueden mejorar nuestro bienestar emocional. Pueden ayudarnos a sentirnos mejor y mejorar nuestro estado de ánimo al aumentar la atención plena, reducir el estrés y promover la relajación. ¡Observa la naturaleza que te rodea y busca una manera de celebrar!



El poder de los árboles

Los árboles son una parte importante de los ecosistemas locales y globales. ¡Son unos seres vivos únicos! Descontaminan al limpiar el aire que respiramos y el agua que bebemos. Producen frutas y frutos secos, y de ellos se obtienen alimentos como el chocolate, las aceitunas y la miel de maple. Sus copas nos dan sombra para protegernos del sol y protegen nuestras casas del calor y el frío. Hay plantas, como el musgo, y ciertos hongos que crecen en los árboles. Además, son un espacio donde los animales pueden vivir, comer y jugar; y apoyan a polinizadores amenazados como las abejas y los colibríes. Y hasta protegen al suelo de los efectos de las fuertes lluvias y la erosión.



Los árboles ayudan a combatir el cambio climático. Extraen el carbono del aire y lo utilizan, junto con el agua y la energía del sol, para producir alimentos. Almacenan parte del carbono y liberan el resto de nuevo al aire. A esto se le llama **ciclo del carbono**. Si se talan los bosques, ya no se extrae tanto carbono de la atmósfera. Parte de la solución está en cuidar mejor el medio ambiente, sobre todo plantando árboles.

Paso 2: Planta, protege u honra árboles

Para frenar el cambio climático, todos –personas, comunidades, empresas y países– debemos reducir nuestra **huella de carbono**, es decir, la cantidad de dióxido de carbono que los humanos liberan al medio ambiente. Por ejemplo:

- **Las empresas** generan la mayoría de las emisiones, por lo que necesitan encontrar formas más limpias de fabricar y enviar productos. También necesitan utilizar energías alternativas, como la eléctrica, la solar y la eólica.
- **Los gobiernos** necesitan hacer leyes y políticas sobre los combustibles, la contaminación y los límites de carbono.
- **La gente puede** apagar las luces cuando no las esté usando; caminar, andar en bici o usar transporte público en vez de manejar; reducir el desperdicio de comida; y más.
- **La naturaleza** está llena de soluciones, entre ellas, ¡los árboles! Los árboles eliminan del aire el dióxido de carbono que contamina y crean oxígeno fresco. Esa es una de las muchas razones por las que es importante plantar, proteger y honrar los árboles.

Para completar la Promesa del Árbol, escoge una actividad para plantar, proteger u honrar árboles. Habla con alguien del voluntariado, con una persona adulta encargada de ti o con tu consejo para averiguar cuáles son las posibilidades. Investiga qué árboles existen en tu comunidad y qué grupos están ya haciendo algo para combatir el cambio climático. Decide qué actividad te conviene según tu tiempo y tus recursos.



Actividad: Plantar árboles

Plantar un árbol puede parecer poca cosa, pero marca una gran diferencia. En los lugares donde se plantan árboles, se pueden aprovechar sus beneficios. Tú puedes plantar árboles con Girl Scouts, con otra organización o, ¿por qué no?, organizar tu propia plantación de árboles. También puedes plantar árboles donde [hagan más falta](#) o patrocinar árboles para que se planten en [honor a seres queridos](#).

Busca tu zona de plantación

Como el clima está cambiando rápido, algunos expertos recomiendan plantar árboles que se ajusten a las futuras condiciones climáticas del lugar. Por ejemplo, hay especies que toleran mejor el calor o la sequedad y que actualmente crecen en zonas más bajas o más al sur de donde vives. Consulta el [Mapa de Zonas de Tolerancia Climática de Plantas \(solo en inglés\) del Departamento de Agricultura de los EE. UU.](#) para saber qué especies puedes plantar actualmente en tu zona; y mira las predicciones de las futuras zonas de plantación [aquí](#).

Primero, explora el tema y decide qué plantar.

¿Quién? Tú y tu familia, amistades, tropa, consejo de Girl Scouts o incluso tu comunidad.

¿Qué? Hay árboles de todo tipo de formas, tamaños y especies. Investiga tu zona de plantación local, el clima y qué árboles son nativos de tu área. Elija una plántula, un árbol joven o un árbol de uno a tres años. Asegúrate de que el clima, la zona de plantación, la calidad del suelo, el agua, el espacio y la exposición al sol de tu sitio sea el adecuado para la especie que vas a plantar.

¿Cuándo? Aunque varía según la región, a los árboles generalmente les va mejor cuando se plantan en épocas de temperatura y lluvia moderadas. Por ejemplo, puedes decidir plantar en la primavera o el otoño para que el árbol tenga tiempo de adaptarse antes de la primera helada u ola de calor del verano.

¿Dónde? Puedes plantar árboles en jardines, parques, campamentos y muchos otros lugares. No olvides primero obtener permiso del gobierno local para plantar en terrenos públicos o permiso del dueño si es en propiedad privada. Llama al teléfono 811 antes de excavar para no dañar las tuberías y los cables de los servicios públicos.

¿Por qué? Un manzano da manzanas. Un árbol en un campamento da sombra. ¡Son muchísimos los beneficios de tener árboles! Piensa en cómo le ayudará a tu comunidad tener un árbol. ¿Cómo se verá cuando crezca? ¿Dará frutos o dará sombra? ¿Qué animales podrían usarlo como hogar?

¿Cómo? Los árboles y el equipo para plantarlos se pueden comprar en línea, en un vivero local o a través de [Arbor Day Foundation](#). Busca también a ver si alguien está donando árboles a tu comunidad.

Luego, prepara el sitio y ponte a plantar.

Planta al menos a 15 pies de distancia de edificios y peligros, como hiedra venenosa y vidrios rotos. Fíjate que no haya nada arriba, abajo o alrededor para que el árbol tenga el espacio suficiente para crecer a su tamaño máximo sin invadir propiedades, aceras, caminos o cables aéreos de electricidad. Quita las hierbas malas y toda vegetación que compita por los nutrientes del suelo. Una vez que tu sitio esté listo, planta tus árboles. Las instrucciones de cómo plantar distintos tipos de árboles comienzan en la [página 9](#).

Después de plantarlos, haz un plan para proteger los árboles.

Explora más

Mira este [video](#) y explora la sección [How to Choose and Plant a Tree](#) (solo en inglés) de American Forests. También puedes encontrar información sobre [plantación y cuidado de árboles](#) y otros [recursos](#) de Arbor Day Foundation.



De la [página 14](#) en adelante encontrarás información de lo que se tiene que hacer después de plantar.

Tipo de árbol para plantar: Plántulas con raíz desnuda y en contenedores

Costo: \$

Descripción: Pequeños y ligeros; caben en la mano de una persona adulta

Lo que requiere: Es fácil de plantar por una sola persona

Necesitarás:

- Plántula
- Pala
- Guantes
- Cinta métrica, regla o vara de medir
- Mantillo (astillas de madera, corteza molida, agujas de pino o composta)
- Agua

También puedes usar (opcional):

- Rastrillo
- Lona
- Tubos de plástico o tubos de malla de gallinero

Cómo plantarlos correctamente:

1. Mide la altura de la plántula.
2. Cava un hoyo de dos a tres veces más ancho que la altura de la plántula y lo suficientemente profundo como para que quepan bien las raíces.

Tip: Pon una lona junto al hoyo para echar la tierra que vayas sacando.

3. Quita el césped a 3 pies (un metro) a la redonda del hoyo.
4. Con cuidado, quita el empaque para ubicar la cepa (el punto donde las raíces se unen al tronco) y colócala en el hoyo al ras del suelo, fijándote que las raíces permanezcan rectas y no formen una "J" (ver más abajo).
5. Compacta un poco la tierra alrededor de la cepa.

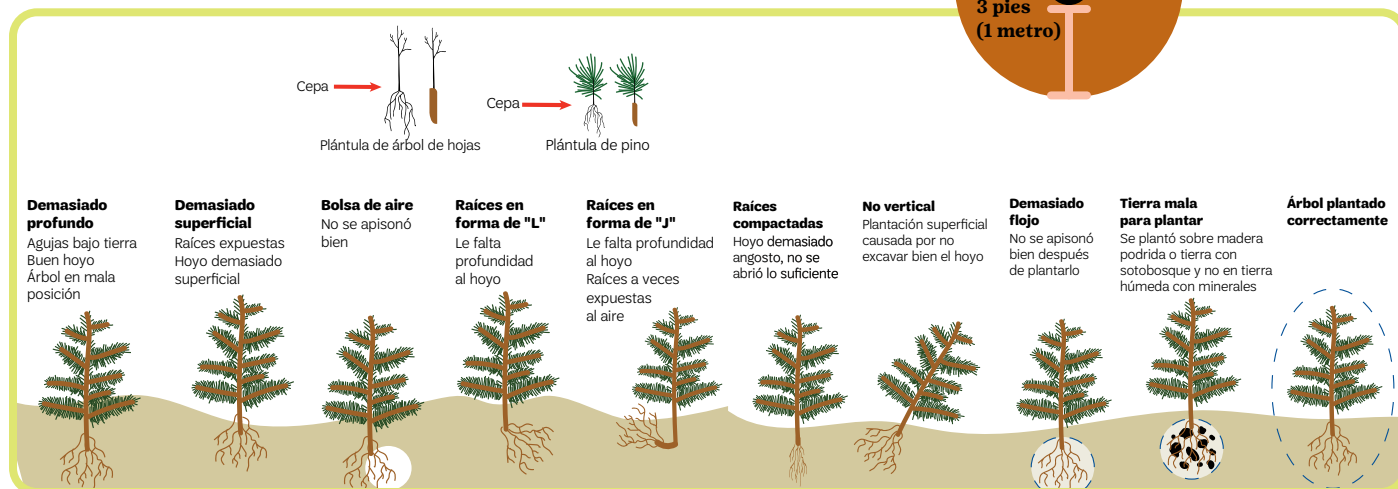
Desbarata los terrones grandes de tierra. Apisona ligeramente la tierra alrededor de las raíces para que no queden bolsas de aire.

6. Esparce mantillo formando un anillo plano a 2 o 3 pulgadas de la plántula y que se extienda hasta 3 pies (un metro). El grosor del anillo debe ser de entre 2 y 4 pulgadas (5 a 10 cm).
7. Riega toda el área con aproximadamente 1/2 galón de agua.
8. Protege la plántula para que no la dañen pies, cortadoras de césped, mascotas, venados o cualquier otra cosa. Cubre toda la plántula con un tubo de plástico o con un tubo ancho de 2 a 3 pies (60 cm a 1 m) de altura sujeto con estacas para protegerla.

Hoyo 2 o 3 veces más ancho

3 pies (1 metro)

Quitar césped y poner mantillo (2-3 pulgadas de la plántula).



Tipo de árbol para plantar: Árboles en contenedores y en raíces embolsadas

Costo: \$\$

Descripción: Grandes y muy pesados

Lo que requiere: Tres o más personas adultas para mover el árbol al hoyo donde se va a plantar

Necesitarás:

- Árbol en contenedor o con raíces embolsadas
- Pala o palita
- Cinta métrica, regla o vara de medir
- Agua
- Mantillo (astillas de madera, corteza molida, agujas de pino o composta)
- Guantes
- Cuchillo afilado (solo lo pueden usar personas adultas)

También puedes usar (opcional):

- Rastrillo
- Lona
- Estacas
- Pinzas para cortar alambre

Cómo plantarlos correctamente:

1. Con las manos (o una palita), quita suavemente un poco de la tierra del cepellón para encontrar la cepa, que es el sitio donde las raíces (del grosor de un lápiz o más) se unen al tronco.

Nota importante: Siempre agarra los árboles por el contenedor o por el cepellón.

2. Mide la altura del contenedor (desde la base hasta la cepa). Luego mide el ancho del contenedor.
3. Cava un hoyo dos o tres veces más ancho que el contenedor. Mide la profundidad del hoyo para que la cepa quede expuesta y un poquito más arriba del nivel del suelo. Si al hoyo le falta profundidad, sigue escarbando. Si es demasiado profundo, devuelve un poco de tierra al hoyo.

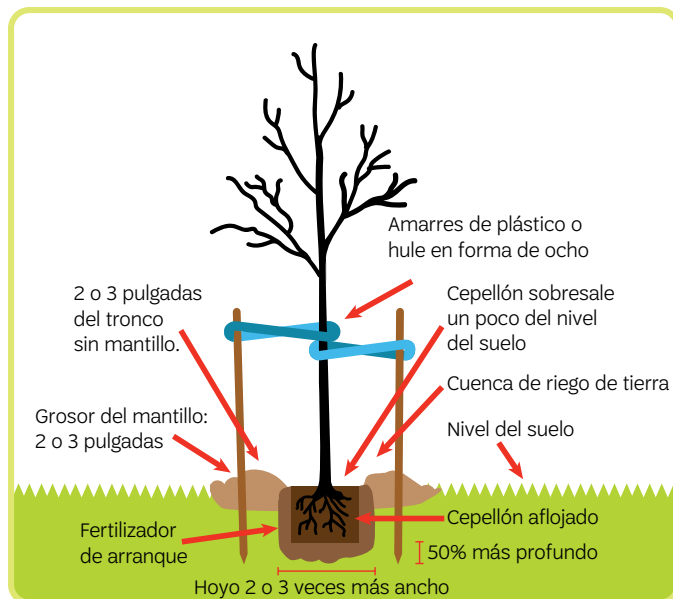
Tip: Pon una lona junto al hoyo para echar la tierra que vayas sacando.

4. Oprime firmemente la parte de afuera del contenedor, todo alrededor, y con la parte de atrás de una pala

separa la tierra de los lados del contenedor. Luego, retira con cuidado el árbol del contenedor y expón el cepellón.

5. Pídele a una persona adulta que, con un cuchillo filoso, haga cuatro o cinco cortes verticales (rectos de arriba a abajo) a lo largo del costado del cepellón para cortar las raíces que se hayan enroscado.
6. Mete el cepellón en el hoyo, levantándolo (o rodándolo) suavemente. La cepa debe quedar expuesta y un poquito más arriba del nivel del suelo. Luego, suavemente vuelve a poner tierra alrededor del cepellón, compactándola un poco de modo que quede en tierra plana y firme para que el árbol quede derecho. Mientras vuelves a rellenar el hoyo con tierra, pídele a dos personas de tu equipo de plantación que se fijen que el árbol esté derecho. Desbarata los terrones grandes de tierra. Apisona ligeramente la tierra alrededor de las raíces para que no queden bolsas de aire.
7. Quita todas las etiquetas, moños o envolturas que la hayan puesto en el vivero de donde viene el árbol.
8. Echa mantillo (astillas de madera, corteza molida, agujas de pino o composta) formando un anillo plano a 2 o 3 pulgadas de la plántula y que se extienda hasta 3 pies (un metro) del tronco. El grosor del anillo debe ser de entre 2 y 4 pulgadas (5 a 10 cm).

Tipo de árbol para plantar: Árboles en contenedores y en raíces embolsadas



Tipo de árbol para plantar: Árboles en bola y arpillera

Costo: \$\$\$

Descripción: Grandes y muy pesados

Lo que requiere: Cuatro o más personas adultas para mover el árbol al hoyo donde se va a plantar

Necesitarás:

- Árbol en bola o arpillera
- Pala o palita
- Cinta métrica, regla o vara de medir
- Agua
- Mantillo (astillas de madera, corteza molida, agujas de pino o composta)
- Guantes
- Cuchillo afilado (solo lo pueden usar personas adultas)

También puedes usar (opcional):

- Rastrillo
- Lona
- Estacas
- Pinzas para cortar alambre
- Palita

Cómo plantarlos correctamente:

1. Con las manos (o una palita), quita suavemente un poco de la tierra del cepellón para encontrar la cepa, que es el sitio donde las raíces (del grosor de un lápiz o más) se unen al tronco.

Nota importante: Siempre agarra los árboles por la bola de raíces.

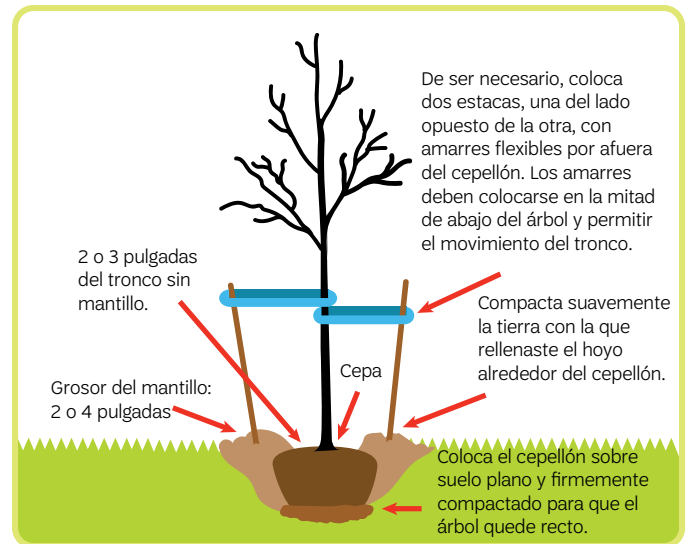
2. Mide la altura del cepellón (desde la base de la bola hasta la cepa). Luego mide el ancho del cepellón.
3. Cava un hoyo dos o tres veces más ancho que el cepellón. Mide la profundidad del hoyo para que la cepa quede un poquito más arriba del nivel del suelo. Si al hoyo le falta profundidad, sigue escarbando. Si es demasiado profundo, devuelve un poco de tierra al hoyo. Luego, mete el cepellón en el hoyo, levantándolo (o rodándolo) suavemente. La cepa debe quedar expuesta y un poquito más arriba del nivel del suelo.

Tip: Pon una lona junto al hoyo para echar la tierra que vayas sacando.

4. Corta la mayor cantidad posible de la canasta de alambre sin romper el cepellón. Corta y quita todo el cordel y la cuerda. Retira las grapas que sujetan la arpillera y despréndela. Quita los pedazos de arpillera que queden. Pon los materiales que le quitaste al árbol en una pila de basura alejada de tu área de plantación.
5. Compacta un poco la tierra alrededor del cepellón. Coloca el cepellón sobre suelo plano y firmemente compactado para que el árbol quede recto. Mientras vuelves a rellenar el hoyo con tierra, pídele a dos personas de tu equipo de plantación que se fijen que el árbol esté derecho. Desbarata los terrones grandes de tierra. Apisona ligeramente la tierra alrededor de las raíces para que no queden bolsas de aire.
6. Quita todas las etiquetas, moños o envolturas que la hayan puesto en el vivero de donde viene el árbol.
7. Echa mantillo (astillas de madera, corteza molida, agujas de pino o composta) formando un anillo plano a 2 o 3 pulgadas de la plántula y que se extienda hasta 3 pies (un metro) del tronco. El grosor del anillo debe ser de entre 2 y 4 pulgadas (5 a 10 cm).
8. Riega toda el área con unos 5 galones de agua.

Tipo de árbol para plantar: Árboles en bola y arpillera

9. Si el cepellón está inestable o si en tu área hay vientos fuertes, coloca dos estacas, una del lado opuesto de la otra, con amarres flexibles en la mitad de abajo del árbol. Para árboles más grandes, usa protectores para árboles, como tubos de plástico o tubos de malla de gallinero que midan de 3 a 4 pies (1 m a 1.60 m) de alto. Asegúrate de que los protectores sean lo suficientemente anchos para que no toquen el tronco del árbol.



Cuando termines de plantar

1. Registra tus árboles. Agrega los árboles en el monitor de la [Promesa del Árbol de Girl Scouts](#). If you're under 13 years old, a parent, caregiver, or volunteer must add the trees on your behalf.

2. Crea un plan de cuidados. Usa la tabla a continuación para crear un plan (o compártela con la persona que se va a encargar) para cuidar los árboles. Las tareas más importantes son:

- **Regarlos.** En el verano y en tiempos de calor y sequía, riega dos veces por semana, teniendo en cuenta la lluvia natural. De noviembre a marzo, en climas templados, riega el área de siembra con 2 galones por pulgada de diámetro de árbol una vez a la semana durante los primeros tres años. Si el árbol está en buen estado en su tercer año, riégalo cada dos semanas. Si vives en un clima más seco o caluroso, riega los árboles nuevos una vez a la semana.
- **Inspeccionarlos.** Todas las veces que vayas a darles cuidados a tus árboles, revisa si no hay rastros de que venados, ratones u otros animales los estén raspando o comiendo (y de ser necesario, ponles alguna protección como, por ejemplo, una cerca). Asegúrate de que la cepa de todos los árboles sobresalga un poquito del nivel del suelo, quitando suavemente la tierra o el mantillo para exponerlo si es necesario (esto ayuda al árbol a crecer).

Tip: Si le tomas una foto a tus árboles cada vez que los cuidas, podrás evaluar su salud y si necesitas cambiar tu horario de mantenimiento.

- **Echarle mantillo.** Cubre tu árbol con mantillo una o dos veces al año. Cada vez, quita el mantillo viejo, haz el círculo de mantillo lo más ancho posible y echa de 2 a 4 pulgadas (5 a 10 cm) de mantillo, manteniéndolo a una distancia de 2 a 3 pulgadas del tronco del árbol.

- **Quitar hierbas malas y hojarasca.** Limpia el

Tip: ¡Quita los amarres y estacas uno o dos años después de la plantación!

área dos veces por semana de marzo a noviembre, o según sea necesario. Quitar estacas y amarres. Quita los amarres y estacas uno o dos años después de la plantación.

3. Protege tus árboles. Visita tus árboles y dales los cuidados tal y como lo planeaste. Usa la tabla para llevar un registro de las fechas en que realizas las tareas.

Cuando termines de plantar

Calendario de cuidado de los árboles

Tarea	Enero	Feb.	Marzo	Abril	Mayo	Junio	Julio	Ago.	Sept.	Oct.	Nov.	Dic.
Riego												
Inspección												
Mantillo												
Quitar hojarasca y basura												
Deshierbe												

Actividad: Proteger los árboles

La cantidad natural de árboles que tiene un lugar depende de su entorno. Es normal y bueno que haya áreas (como las selvas tropicales) con muchos árboles y otras (como los desiertos) con muy pocos. Hoy en día, se están destruyendo árboles y bosques en todo el mundo. A esto se le llama **deforestación**. Al crecer las poblaciones de personas, se talan árboles para poner cultivos, casas, negocios y fábricas. Las empresas y los gobiernos cultivan árboles para luego talarlos (cortarlos) y usarlos como combustible y para fabricar cosas. Hay causas naturales, como incendios forestales, sequías, enfermedades y la erosión (empeoradas por el cambio climático) que también dañan los árboles.

Los árboles necesitan protección para prosperar; si están amenazados, no pueden mudarse a otro lugar. Para ayudar a los ecosistemas y combatir el cambio climático, se necesita proteger los árboles que hay ya y plantar nuevos.

Opciones—escoge una:

- **Combate especies invasoras.** Las especies invasoras son plantas o animales que no son nativos del lugar y que dañan el ecosistema local. Investiga qué plantas e insectos son invasivos en tu área. ¿Por qué estas especies son dañinas para los árboles y el ecosistema local? ¿Qué puedes hacer para eliminarlos de tu comunidad? ¿Puedes colaborar con una organización local en su tarea de deshacerse de árboles de especies invasoras o ayudar a concientizar a la gente sobre el tema?
- **Recopila datos sobre árboles.** La ciencia amateur es cuando los miembros del público recopilan información y observaciones para ayudar a los científicos con su investigación. Participa en un proyecto de ciencia amateur y recopila datos sobre los árboles; por ejemplo, su especie, salud, patrones de crecimiento y condiciones ambientales. En SciStarter encontrarás una lista completa de proyectos de ciencia amateur para la Promesa del Árbol de Girl Scouts relacionados con árboles.

- **Involucra a funcionarios electos.** ¿Qué conoces de la política sobre árboles en tu comunidad? ¿Hay ordenanzas locales o leyes estatales sobre el tema? ¿Qué se está haciendo ya? Comunícate con tus funcionarios electos por correo, email, teléfono o en persona. Cuéntales por qué los árboles son importantes para ti y tu comunidad. Averigua qué programas existen ya para proteger los árboles locales.

Explora más

Consulta las [acciones de defensa](#) de American Forests.

- **Conéctate con otras gentes.** ¿Hay grupos y organizaciones comunitarias locales que se estén encargando de proteger árboles? ¿Y organizaciones mundiales? Busca maneras de darles tu apoyo. Por ejemplo, puedes hacerte voluntaria en tu parque estatal, un grupo de conservación o un grupo que monitoree las etiquetas de identificación de los árboles. Puedes concientizar a la gente sobre la amenaza para los árboles a nivel local o mundial y sobre qué pueden hacer para ayudar.



¿Qué sucede cuando no hay suficientes árboles?

En los lugares donde no hay árboles o se han destruido, la gente, los animales y las plantas del lugar sufren las consecuencias.

Islas de calor: En los vecindarios donde no hay árboles para dar sombra, los edificios, el pavimento y las máquinas generan calor y lo atrapan. Esto crea zonas de calor excesivo llamada «islas de calor». Es más común que en los vecindarios de bajos ingresos falten árboles y, por eso, tienen más posibilidad de convertirse en islas de calor. En las islas de calor hay más contaminación y el aire es más sucio, lo que es peligroso para la salud de la gente.



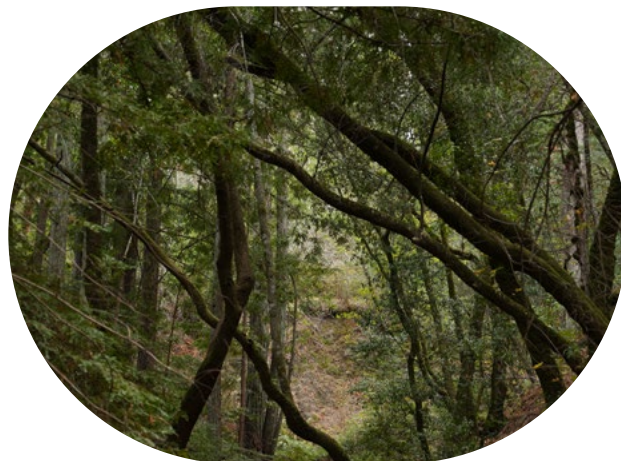
Inundaciones y deslizamientos de tierra: Los árboles ayudan a prevenir o aminorar los desastres naturales. Por ejemplo, cuando llueve, los árboles disminuyen la corriente de agua, pues sus raíces la absorben y mantienen el suelo en su lugar. En áreas rurales sin muchos árboles, es más probable que haya inundaciones y deslizamientos de tierra graves.

Pérdida de hogares, medicinas y aire limpio: En las selvas tropicales vive la mitad de las especies de plantas y animales del mundo, el 90 por ciento de las aves del mundo, millones de indígenas que han vivido allí durante miles de años y plantas que se necesitan como alimento y para hacer medicinas. También producen oxígeno y almacenan carbono que de otro modo contribuiría al cambio climático.



¿Quieres saber cómo es la equidad arbórea en diferentes ciudades?

La equidad arbórea es cuando cada vecindario o lugar tiene suficientes árboles para que toda la gente disfrute sus beneficios. Entra a TreeEquityScore.org (solo en inglés) y haz clic en “National Map” para hacer zoom o buscar el puntaje de equidad arbórea de muchas ciudades de Estados Unidos. Luego, utilizando el enlace de “Dynamic Report” (arriba a la derecha en el mapa), investiga qué se puede hacer para aumentar el puntaje de equidad arbórea del área seleccionada.



Actividad: Honrar árboles

Al cuidar los árboles, nos estamos cuidando a nosotras mismas, a la demás gente y al planeta. Al conocer y apreciar los árboles locales, creamos una conexión más profunda con ellos y la naturaleza. Y el sentir una conexión más profunda nos inspira a actuar.

El cambio climático puede parecer un problema sin solución, pero sí hay cosas que una persona puede hacer. Tú puedes ayudar a otras personas a que conozcan el poder de los árboles y sepan qué pueden hacer para ayudar. Puedes crear una historia personal sobre por qué el tema es importante para ti. Puedes unirte a grupos que ya están concientizando a la gente sobre la importancia de los árboles para los humanos, los animales y el medio ambiente. Al concientizar, estás honrando a los árboles y animando a otras personas a hacer lo mismo. Al hacerlo, puedes crear un cambio duradero.

Opciones—escoge una:

- **Explora el papel especial que juegan los árboles en todas las culturas.** A lo largo de la historia, comunidades de todo el mundo han honrado a los árboles. Los japoneses honran al cerezo y le dan la bienvenida la primavera con los Festivales de Cerezos en Flor (Sakura Matsuri). El pueblo de los lakota (sioux) considera sagrados los álamos y los usan como poste central para sus ceremonias de la Danza del Sol (Wiwányaŋ Wačípi). En todo el continente africano, el árbol baobab, originario de Madagascar, es reconocido como un símbolo de resiliencia y un lugar de reunión. Escoge un lugar o una comunidad para investigar cómo se honran los árboles allí, o elige una especie de árbol para investigar su significado cultural.
- **Identifica árboles.** Los científicos estiman que hay más de 70,000 especies de árboles en el mundo!... ¡Eso es un montón de árboles! Para obtener más información sobre los árboles del área donde vives, recopila datos para un proyecto de ciencia amateur en la Promesa del Árbol de Girl Scouts en SciStarter. ¡Así ayudarás a científicos profesionales con sus investigaciones y, a la vez, honrarás a los árboles! También puedes buscar o descargar una guía de identificación de árboles, salir y ponerte a identificar los árboles de tu área.

- **Cuenta la historia de un árbol especial.** ¿Tienes un árbol favorito? Puede ser uno que esté en un parque cercano, uno muy viejo, uno con una forma especial o que te recuerde algo especial. ¿Cómo puedes compartir este árbol con la gente? Podrías contar su historia con fotos, dibujos o videos. Podrías escribir un poema, un cuento, una canción o un artículo de noticias. Podrías publicar algo en redes sociales para que la gente sepa de él.
- **Prueba las matemáticas aplicadas a los árboles.** ¿Sabías que puedes saber mucho sobre un árbol con solo mirarlo? Si calculas la altura o la antigüedad de un árbol, puedes honrar árboles por lo viejo o altos que son. Por ejemplo, puedes conocer la edad de un árbol midiendo la circunferencia de su tronco. También puedes hacerlo contando los anillos en un tronco muerto cortado a lo ancho. Puedes calcular la altura de un árbol midiéndote a ti y la sombra del árbol. Busca una insignia de Girl Scouts (¡como Números en la Naturaleza!) u otra actividad para descubrir qué pueden enseñarte las matemáticas sobre los árboles.



¹<https://www.pnas.org/doi/10.1073/pnas.2115329119>

¡Haz que siga la diversión!

La Promesa del Árbol de Girl Scouts es tan solo una de las formas de divertirse mientras ayudas al medio ambiente; ¡hay muchas otras formas de hacer del mundo un lugar mejor! Todas estas pequeñas cosas se van acumulando y producen un gran cambio.

Explora estas ideas para tu próxima acción climática:

- Obtén una insignia relacionada con los árboles o el medio ambiente.
- Completa un proyecto de ciencia amateur a través de [SciStarter](#).
- Participa en el [Reto Climático](#) o en el [Reto Girl Scouts Aman el Aire Libre](#).
- Obtén el reconocimiento [Tomar Acción o Acción Global](#) promoviendo la sostenibilidad ambiental con tu tropa o un grupo de amistades.
- Obtén el reconocimiento [Silver o Gold Torch](#) apoyando a una organización que trabaja para proteger los árboles.
- Haz un [proyecto de servicio comunitario](#) o de [Reconocimientos máximos](#) para ayudar al planeta.
- Obtén la barra de Servicio Comunitario siendo voluntaria en un grupo ambiental local.
- Haz una [excursión, viaje](#) o [Destino](#) que incluya árboles o el cuidado del medio ambiente.
- Visita un parque estatal como parte de [Girl Scouts Aman los Parques Estatales](#), que se celebra anualmente el segundo fin de semana de septiembre.
- Atiende un evento enfocado en el clima en tu comunidad o en un parque estatal—¡quizás uno patrocinado por tu concilio de Girl Scouts!

¡Los árboles valen oro!

Como parte de su proyecto para el premio Gold, “El combate contra la deforestación”, Zoe de Girl Scouts of the Nation’s Capital se asoció con expertos forestales locales y reclutó voluntarios de otras tropas de Girl Scouts y del club ambientalista de su escuela. ¡Juntos plantaron más de 400 árboles! Zoe coordinó y dirigió una campaña sobre el cambio climático, reuniéndose con funcionarios electos para compartir su historia y postura. Descubre más sobre el proyecto de Zoe [aquí](#).

Ten en cuenta que no todas las páginas enlazadas están traducidas en español.

Construye el futuro de los árboles

Tómate un momento e imagínate a ti en el futuro. ¿Qué es lo que haces? ¿Estás ayudando a la gente, protegiendo el medio ambiente o diseñando y mejorando el mundo? Una carrera relacionada con los árboles, el cambio climático o la naturaleza te servirá para hacer del mundo un lugar mejor. Hay muchísimas maneras de marcar una diferencia: ¡de ti depende lo que quieras hacer!

¿Cuál es la carrera de tus sueños para ayudar a los árboles? ¿Qué te gustaría hacer?:

- **¿Pasar tiempo en la naturaleza?** Una **arbolista** pasa mucho tiempo al aire libre, plantando y cuidando árboles. Una **guardaparques** protege los parques y crea experiencias divertidas para los visitantes.
- **¿Estudiar ciencias, el clima y la naturaleza?** Una **hidróloga** recolecta muestras de agua y crea modelos para proteger los árboles. Una **climatóloga** investiga los patrones climáticos y su impacto en los bosques y otros ecosistemas.
- **¿Resolver acertijos y problemas?** Una **Un analista de Sistemas de Información Geográfica (GIS, en inglés)** utiliza grandes cantidades de datos o información para crear sistemas, como mapas, para ayudar a mantener la salud de los bosques. Una **silvicultora urbana** ayuda a mejorar los espacios verdes de la ciudad a través del manejo de árboles.
- **¿Abogar por cuestiones ambientales?** Una **defensora del medio ambiente** concientiza a la gente sobre la contaminación, el cambio climático y la protección de los animales y plantas, y promueve soluciones. Una **asesora ambiental** da consejos sobre poblaciones de árboles y ecosistemas, en temas como la protección, la plantación de árboles y la restauración del hábitat.
- **¿Concientizar a la gente por medio de la creatividad?** Una **documentalista** o una artista puede crear películas, pinturas y otras obras sobre los árboles y su importancia para inspirar a la gente a interesarse en el tema. Alguien que trabaja en **comunicación científica** puede combinar entretenimiento, narración de cuentos y educación ambiental para que la gente se entusiasme con la naturaleza y los árboles.
- **¿Construir cosas para crear un cambio?** Una **arquitecta paisajista** diseña parques y espacios al aire libre. Una **ingeniera diseñadora** crea métodos y materiales de construcción ecológicos que protegen árboles y bosques.



Un agradecimiento especial a American Forests, Arbor Day Foundation y SciStarter.

TM ® & © 2024–2025 Girl Scouts of the United States of America. Todos los derechos reservados. Queda prohibida la reproducción, distribución o transmisión parcial o total de la presente publicación por todo tipo de formas o medios electrónicos o mecánicos, incluidos el fotocopiado, la grabación, o por sistemas de almacenamiento o recuperación de información, conocidos o por inventarse, sin el permiso por escrito por parte de Girl Scouts of the United States of America (GSUSA), salvo en el caso de breves citas en reseñas y ciertos otros usos no comerciales permitidos por las leyes de derecho de autor. Las solicitudes de permisos deberán dirigirse por escrito a GSUSA a la dirección abajo mencionada u obtenerse en www.girlscouts.org.

Primera edición en español de 2024 por Girl Scouts of the United States of America, 420 Fifth Avenue, Nueva York, NY 10018-2798, www.girlscouts.org